



**ZACHODNIOPOMORSKI UNIWERSYTET
TECHNOLOGICZNY W SZCZECINIE**

**WYDZIAŁ KSZTAŁTOWANIA ŚRODOWISKA
I ROLNICTWA**



Adam – Maria Szymski

**PRZEWODNIK DO PRAKTYKI ZAWODOWEJ
DLA STUDENTÓW III ROKU
KIERUNKU ARCHITEKTURA KRAJOBRAZU**

SZCZECIN 2023

Potwierdzenie kompletu dokumentów -
pieczęć Dziekanatu

Ocena ostateczna
z zaliczenia praktyki

Podpis

SPIS TREŚCI

Przebieg praktyki	3
1. Cel praktyki.....	4
2. Zamierzone efekty kształcenia.....	4
3. Program praktyki.....	4
4. Organizacja praktyki	6
5. Obowiązki studenta praktykanta	8
6. Warunki przystąpienia studenta do egzaminu.....	8
Wskazówki metodyczno-merytoryczne	9
Dziennik praktyk	24
Potwierdzenie odbycia praktyki zawodowej	33

Przebieg praktyki
(wpisuje zakładowy opiekun praktyki)

.....
imię i nazwisko

.....
numer albumu

.....
rodzaj studiów (stacjonarne, niestacjonarne)

.....
rok akademicki

Nazwa jednostki organizacyjnej, w której realizowana była praktyka	Rozpoczęcie praktyki		Zakończenia praktyki		Liczba tygodni praktyki	Liczba godzin pracy
	Data	Pieczęć jednostki organizacyjnej i podpis	Data	Pieczęć jednostki organizacyjnej i podpis		

A. PRZEBIEG PRAKTYKI

1. Cel praktyki

- Zapoznanie się z metodami rozpoznawania cech krajobrazu, zarówno w skali makro, jak i w obszarze wydzielonym, ze szczególnym uwzględnieniem ekosystemu środowiska i szeroko pojętej kompozycji.
- Praktyczne opanowanie metodyki prowadzenia ważniejszych prac rozpoznawczych, inwentaryzacyjnych (opisowych, fotograficznych, geodezyjnych itp.) i projektowych, które stanowią podstawę warsztatu zawodowego architekta krajobrazu.
- Poznanie w sposób kompleksowy zasad organizacyjnych i prawnych funkcjonowania firmy profilującej pracę studenta w okresie trwania praktyki.
- Rozwinięcie osobistej wrażliwości, kształcenia spostrzegawczości oraz nabycie umiejętności powiązania zdobytych wiadomości i posiadanej wiedzy z praktyką.

2. Zamierzone efekty kształcenia

- Student w wyniku przeprowadzonych praktyk ma świadomość potrzeby doksztalcania i samodoskonalenia w zakresie wykonywanego zawodu.
- Student w wyniku przeprowadzonej praktyki ma świadomość znaczenia zawodowego komunikacji z klientem indywidualnym i grupowym oraz użytkownikiem.
- Student w wyniku przeprowadzonych praktyk jest przygotowany do pracy w zespole i współpracy z osobami mającymi wpływ na treść, funkcję i formę krajobrazu.

3. Program praktyki

Realizacja praktyk obejmuje:

- **pobyć w jednostkach zajmujących się architekturą krajobrazu,**
- **opracowanie zadania wg podanych wskazówek.**

W okresie 6 tygodni student zobowiązany jest podjąć i odbyć praktykę w specjalistycznym ośrodku doświadczalno-badawczym, firmie projektowej, urzędzie gminnym, powiatowym lub wojewódzkim przedsiębiorstwie ogrodniczym, centrum handlowo-usługowym na stanowisku doradcy, konsultanta lub projektanta terenów zielonych, innych instytucji, firm i organizacji także zagranicznych, których działalność związana jest bezpośrednio z projektowaniem i urządzaniem terenów zielonych w makro i mikro- skali.

Podejmując praktykę student (w zależności od określonej specjalności firmy) zobowiązany jest poznać całość specyfiki pracy, jej organizację oraz podjąć czynności praktyczne w zakresie:

- a) inwentaryzacja wybranego terenu i obiektów przyrodniczych z ich klasyfikacją i oceną wartości,
- b) opracować projekt ochrony, konserwacji lub zagospodarowania z elementami małej architektury i infrastrukturą techniczną (np.: park, ogród, plac miejski, promenada miejska, cmentarz, lapidarium..)
- c) projekt nasadzeń z opisem rodzaju zastosowanych roślin

lub

- a) analiza krajobrazowa terenu miejscowości w granicach administracyjnych i otulinie,
- b) wyznaczenie stref i obszarów chronionych, punktów widokowych, strefekologicznych, pomników przyrody itp.,
- c) określenie i sformułowanie zaleceń do planu zagospodarowania terenu w zakresie ochrony przyrody, ochrony i kształtowania krajobrazu w kontekście warunków „zrównoważonego rozwoju organizmów zurbanizowanych”..,

lub

- a) inwentaryzacja graficzna i fotograficzna wybranego fragmentu parku krajobrazowego lub obszary objęte ochroną (np. wyspa Wolin, delta Odry, obszary wydm nadmorskich, klify morskie, uroczyska leśne, rozlewiska wodne, jeziora..),
- b) projekt tras turystyczno-rekreacyjnych, punktów widokowych, miejsc parkowania oraz terenów baz biwakowych w obszarze objętym analizą,

lub

- a) inwentaryzacja terenu miejskiej posesji lub wiejskiego siedliska,
- b) projekt ogrodu przydomowego z elementami małej architektury,

lub

- a) projekt zagospodarowania terenów rekreacyjnych przy kompleksie handlowo-usługowym w mieście, przy autostradzie lub na terenach rekreacyjno-sportowych
- b) nasadzenia zieleni, elementy małej architektury,

lub

- a) kompleksowy projekt zieleni osiedlowej z różnorodną funkcją użytkowania terenów
- b) rewaloryzacja krajobrazowa osiedla,

lub

- a) przekształcenia w krajobrazie wsi turystycznej; projekt zagospodarowania skansenu
- b) inwentaryzacja stanu istniejącego
- c) ocena wartości stanu istniejącego.

Student odbywający praktykę może dokonać **samodzielnego wyboru zadania**, spośród zamieszczonych w przewodniku, **albo zaproponować własny temat zadania**, które ma być przedmiotem wykonanego opracowania. Przedstawione wyżej propozycje są wyłącznie wskazówkami ułatwiającymi wybór. Wskazane jest by student wybierający temat swojego projektu skonsultował go z osobami sprawującymi opiekę podczas praktyki (w miejscu jej odbywania), tak by zdefiniowany problem wyrażał rzeczywiste potrzeby w zakresie jego rozwiązania, istotne z punktu widzenia instytucji, organizacji lub przedsiębiorstwa, w którym realizuje praktykę a także zgodny z zainteresowaniami studenta – praktykanta.

4. Organizacja praktyki

- studenta – praktykanta obowiązuje realizacja programu praktyki zawodowej dla studentów I stopnia kierunku Architektura krajobrazu, zawartego w niniejszym przewodniku,
- praktyka trwa 6 tygodnie i realizowana jest w okresie wyznaczonym w programie studiów (na 6. semestrze),
- student dokonuje wyboru zakładu pracy, w którym zrealizuje praktykę zawodową, wykazując możliwość uzyskania zamierzonych efektów kształcenia,
- udział studenta w obozie naukowym lub w pracach badawczych może być zaliczona w poczet praktyki, pod warunkiem osiągnięcia odpowiednich efektów kształcenia,
- realizacja praktyki zawodowej przez studenta dokumentowana jest w przewodniku metodycznym praktyk, w którym opisane są zadania wykonane przez studenta oraz odpowiadające im efekty kształcenia,
- studentowi można zaliczyć w poczet praktyki zawodowej, jeżeli udokumentuje doświadczenie zawodowe związane ze studiowaną dyscypliną. Zgodność określonych efektów kształcenia z doświadczeniem zawodowym studenta potwierdza opiekun praktyki,
- na Wydziale organizacją praktyk kieruje Pełnomocnik Dziekana ds. praktyk. Wszystkie informacje związane z organizacją i przebiegiem praktyk

zamieszczone są na stronie internetowej Wydziału oraz są udostępnione w dziekanacie WKŚiR,

- przed przystąpieniem do realizacji praktyki odbywają się spotkania organizacyjno-informacyjne Pełnomocnika Dziekana ds. praktyk ze studentami danego kierunku,
- wszystkie dokumenty związane z praktyką podpisuje Pełnomocnik Dziekana ds. praktyk.
- praktykę student realizuje w terminie wyznaczonym w Planie studiów, a dodatkowo może realizować w wybranym okresie wolnym od zajęć w Uczelni. W czasie wyznaczonym na praktykę studenci mogą wyjeżdżać za granicę i tam realizować swoje zadania.
- student mając „**Deklarację**” potwierdzoną przez zakład pracy dostarcza do dziekanatu i jednocześnie okazuje **ubezpieczenie NNW**. Po dostarczeniu „**Deklaracji**” przygotowywana jest „**Umowa o realizacji praktyki zawodowej**”, w dwóch egzemplarzach, natomiast w szczególnie uzasadnionych przypadkach kiedy nie ma możliwości zawarcia umowy pomiędzy ZUT a zakładem pracy, podstawą odbycia praktyki zawodowej przez studenta jest „**Skierowanie na praktykę zawodową**”.
- Ocenę z praktyki wpisuje w USI (uczelniany system informatyczny) Pełnomocnik Dziekana ds. Praktyk. Odbyta i zaliczona praktyka jest potwierdzona i wpisana do Suplementu studenta.

5. Obowiązki studenta – praktykanta

Student odbywający praktykę zawodową w zakładzie pracy powinien:

- a) przestrzegać zasad i przepisów obowiązujących w zakładzie pracy, w szczególności bhp i p.poż.,
- b) zachować tajemnicę służbową,
- c) wykonywać praktykę pod kierunkiem, za zgodą i w miejscu określonym przez wyznaczonego przez zakład pracy opiekuna praktyki,
- d) dbać o aparaturę i sprzęt udostępniony w zakładzie pracy oraz przestrzegać odpowiednich instrukcji obsługi,
- e) usprawiedliwić nieobecności na praktyce, według zasad obowiązujących w miejscu odbywania praktyki,

- f) wypełniać karty tygodniowe praktyki, wyszczególnić zajęcia oraz zapisywać własne uwagi, obserwacje i wnioski co do wykonywanej pracy (co potwierdza przedstawiciel zakładu),

6. Warunki przystąpienia studenta do egzaminu

Praktyka kończy się egzaminem komisyjnym. Na ocenę końcową składają się:

- a) ocena zadania,
- b) ogólna znajomość problematyki,
- c) ocena dzienniczka praktyk (załączony w przewodniku),
- d) ocena postawy, dyscypliny i zaangażowania podczas praktyki, co powinno być zawarte w „Potwierdzeniu odbycia praktyki zawodowej”.

Informacja szczegółowa o terminie egzaminu i miejscu zamieszczana jest na stronie Wydziału.

WSKAZÓWKI METODYCZNO – MERYTORYCZNE

„Każdy krajobraz w ogólnym odbiorze dla danego czasu można scharakteryzować według trzech podstawowych jego cech: ukształtowania, pokrycia oraz obrazu przemian i związków określających jego cechy użytkowe a stanowiące o charakterze i wartości kompozycji...”

Temat zadania

Na przykładzie wybranej miejscowości (wioski, osiedla, miasteczka lub dzielnicy większego miasta), okolicy znanej lub zamieszkałej przez studenta przeprowadzić analizę wartości kulturowych krajobrazu z wykorzystaniem „*metody jednostek i wnętr architektoniczno-krajobrazowych*”.

Cel zadania

Celem opracowania obejmującego pełne (w zakresie dostępności materiałów źródłowych) rozeznanie cech strukturalno-przestrzennych określonego terytorium od skali urbanistycznej po element detalu krajobrazowego jest wyrobienie u studenta nawyku oraz umiejętności przeprowadzenia kompleksowej analizy morfologii krajobrazu począwszy od ujęcia jego cech w skali planistyczno-urbanistycznej aż po detal (element) w skali pojedynczego obiektu architektonicznego stanowiący o charakterze, tożsamości i oryginalności cech przestrzeni rozumianej jako zharmonizowane współdziałanie człowieka i Natury w tworzeniu (i przekształcaniu) środowiska o określonym wyrazie estetycznym i

cechach kompozycyjnych warunkujących identyfikację tej przestrzeni jako wyodrębnionej z większej całości jednorodnej części..

Zakres i charakter opracowania

Opracowanie zadania winno obejmować następujące plansze studialne i szkice projektowe:

1. Analiza wyodrębnionej jednostki przestrzennej w przyjętych granicach administracyjnych jej podziału lub (jeżeli istnieją takie możliwości) w granicach określonych przez właściwości i cechy przyrodnicze terenu, fizjografię, zwarte obszary pokrycia oraz działy wodne w skali mapy przyjętej jako podstawowo dla danej miejscowości czy terytorium (np. 1:10 000 lub 1: 5 000) wg zasady opisu „jednostek architektoniczno-krajobrazowych” – JARK oraz „zespołów architektoniczno-krajobrazowych” – ZWAK..
2. Analiza szczegółowa wybranego obszaru o szczególnych lub wyrazistych cechach kompozycyjnych (rynek, ulica, plac) z ich rozwarstwieniem i oceną na mapie w skali 1:500 lub 1:200 wg. zasady opisu „wnętrz architektoniczno-krajobrazowych” – WAK.
3. Dokumentacja fotograficzna oraz szkice rysunkowe obrazujące i dokumentujące stan analizowanego w pkt.2 obszaru
4. Zestawienie obiektów (elementów – EAK) stanowiących podstawowe tworzywo wnętrza architektoniczno-krajobrazowych w formie zdjęć i szkiców odręcznych .
5. Szkicowy projekt rekompozycji lub rewitalizacji obszaru krajobrazowego w celu nadania mu czytelności i strukturalnej zwartości wykonany w oparciu o przeprowadzone studia rozpoznawcze a zawarte w opracowaniach pkt.1 do pkt.4.
6. Wizualizacja komputerowe (zadanie ponadprogramowe)

Wzorcowy przykład opracowania

Na przedstawionych rysunkach (tab.1-3) zobrazowano sposób i zakres opracowania plansz określających charakter stanu i cech krajobrazu dla obszaru całej wsi, miasteczka lub wyodrębnionego terytorium w postaci płaskiej mapy w skali 1: 5 000 .

W pierwszym etapie gromadzimy informacje o historycznym rozwoju danego terytorium w oparciu o dostępne materiały archiwalne oraz bezpośrednio przeprowadzoną wizję lokalną. Jest to rekonstrukcja krajobrazu w sensie urbanistycznym mająca na celu określenie „tradycji miejsca” (tab.1).

Właściwe określenie charakteru, rodzaju i skali przekształceń w historycznym procesie rozwoju urbanizacji obszaru winno pozwolić na dokonanie podziału i oceny poszczególnych elementów, zespołów zabudowy, sztucznie uformowanych zbiorników wodnych, nasadzeń komponowanej zieleni parkowej itp.

LEGENDA:

S – stan obecny. Rekonstrukcja krajobrazu:

I – wiek XVI

II- wiek XVIII

III-pierwsza połowa XIX wieku (plan katastralny)

IV – druga połowa XIX wieku

T – zespoły zabudowy historycznej i współczesnej: 1/zachowane reliktory zabudowy XVI/XVIIw, 2/kościół z plebanią ,szpitalem,ogrodem i cmentarzem XVI-XIX w., 3/dwór z XVIII w i park z XIXw., 4/ ruiny huty żelaza z końca XVIII w., 5/rynek z końca XVIII w.,6/ kościół odpustowy z 1872 r.,7/ nowa zabudowa po 1950 r.

W drugim etapie (tab.2) przeprowadzamy analizę pod kątem podziału terytorium na wyodrębnione jednostki ukształtowania (JU),pokrycia terenu (JP) oraz przekształceń zagospodarowania i zabudowy (JH) w skali czasowej wykorzystując dane opracowane na podstawie tab.1.

Po dokonaniu „sumarycznego” zestawienia map (JU + JP + JH) uzyskujemy mapę „zbiorczą” (Ze) na bazie której przeprowadzamy ostateczną klasyfikację zasobów (JARK).

Kolejnym krokiem jest dokonanie waloryzacji (WA) ,określenie wytycznych (WT) i określenie planu strefowego (PS). Plan ten winien (z założenia) stanowić podstawę do zapisu warunków krajobrazowych w planie zagospodarowania przestrzennego...

LEGENDA:

S – stan obecny,

ZA – zasób, obszary krajobrazu : N – naturalnego, K – kulturowego, NK – naturalno-kulturowego.

1,2,3.....przyjęty kod oznaczeń jednostek krajobrazowych JARK ,

WA – waloryzacja , WT – wytyczne : KONS – konserwacja , INTE – integracja , REKN – rekonstrukcja , RKOM – rekompozycja.

PS – plan strefowania : A – rezerваты kulturowe, B – parki kulturowe, E – strefy ochrony konserwatorskiej...

W oparciu o ocenę JARK dokonujemy szczegółowej analizy jednego wnętrza krajobrazowego z spośród zespołu wnętrza architektoniczno-krajobrazowych (ZWAK).Analizę wnętrza przeprowadzamy według tej samej zasady jak dla JARK (tab.4) określając zasób (ZA),waloryzację (WA) i wytyczne (WT).

LEGENDA:

S – stan obecny,

ZA – zasób wnętrza w obrębie zespołu : 1 – podział na JARK odpowiadający podziałowi ZWAK, 2 – podział wybranego ZWAK na poszczególne wnętrza umowne (UW) z wyodrębnieniem głównych (WG –kolor czarny) i podporządkowanych (WP – w obwódce) , WA –waloryzacja WG i WP wg. legendy jak dla tab.3 ; WT – wytyczne dla WG i WP jak dla tab.3 ; PK – koncepcja projektu urbanistycznego ZWAK.

Końcowym etapem pracy jest opracowanie projektu krajobrazowego dla wybranego wnętrza WAK (tab.5) lub pełnej jego waloryzacji (rys.1 i 2)¹

LEGENDA:

S – stan obecny wnętrza umownego (WU) w zakresie katastralnym : A –zabudowa,sieć dróg,itd...;B – zieleń ;C – sieć granic katastralnych ; 1,2,3... – poszczególne obiekty ; W1,W2... ujęcia widokowe do projektowania (na tab.5 przedstawiono W1): ZA – stan obecny,WA – waloryzacja ,WT – wytyczne (E – potrzeba ekspozycji, X – potrzeba zmian...),PK – projekt krajobrazowy w planie (góra –prawo) i w widoku perspektywicznym (W1 – dół)

Dla pełniejszego zobrazowania stanu krajobrazu analizowanego terenu mogą być również opracowane plansze szczegółowe wg. kryteriów waloryzacji (tab.6) : krajobrazowa (plansza I) i ruralistyczna (plansza II).

Pełne oznaczenie cech krajobrazowych określonej jednostki terytorialnej oraz sposób zapisu prezentuje „Karta krajobrazu kulturowego wsi” (plansza IIIb) wraz z legendą (plansza IIIa)

Literatura źródłowa opisu metody i prezentowanych przykładów

1.Bogdanowski J.: „Metoda jednostek i wnętrza architektoniczno-krajobrazowych (JARK-WAK) w studiach i projektowaniu”.,wyd. Pol.Krakowskiej,wyd.IV,Kraków 1999r.

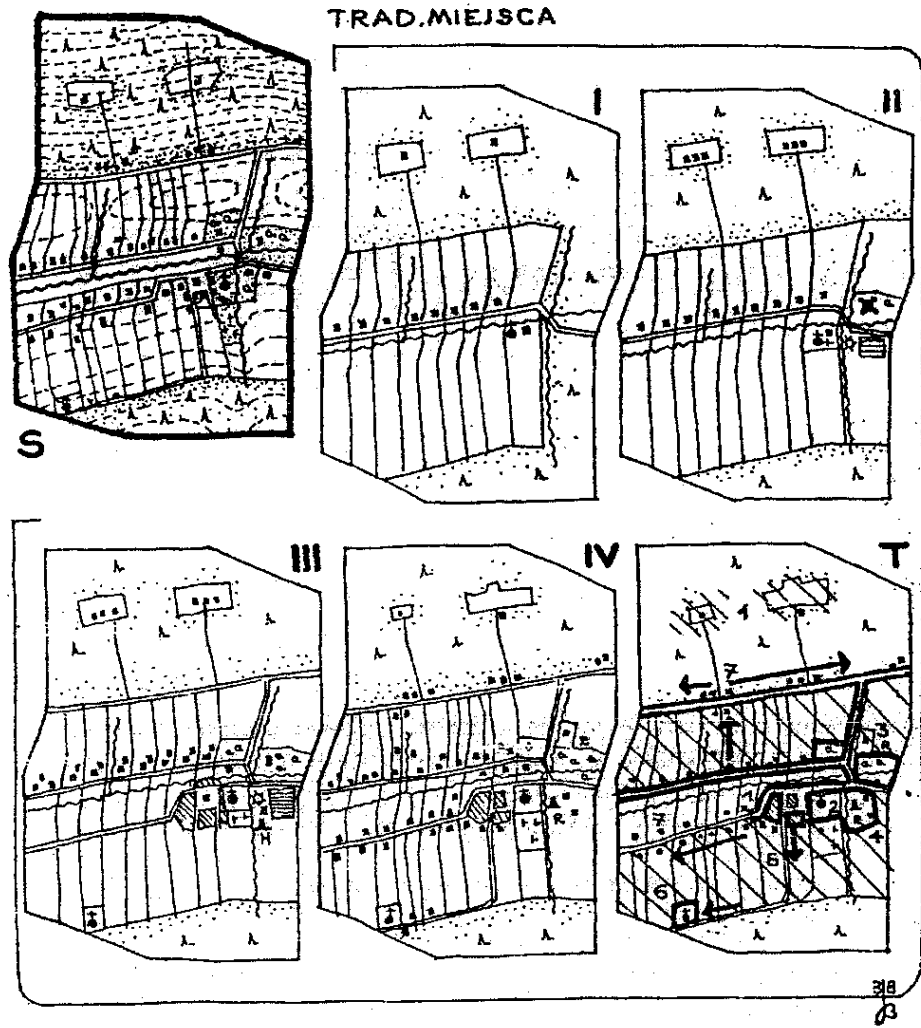
2.Bogdanowski J.: „Ochrona Wartości Krajobrazu i Środowiska Kulturowego – Ochrona zabytkowego krajobrazu kulturowego”.,Krajobrazy nr.18 (30).,wyd.Ośr.Ochr.Zab.Kraj.,W-wa 1998r.,

3.Wieczorkiewicz W.: „Architektura i planowanie wsi”.,wyd. Pol.Warszawskiej,W-wa 1996r.

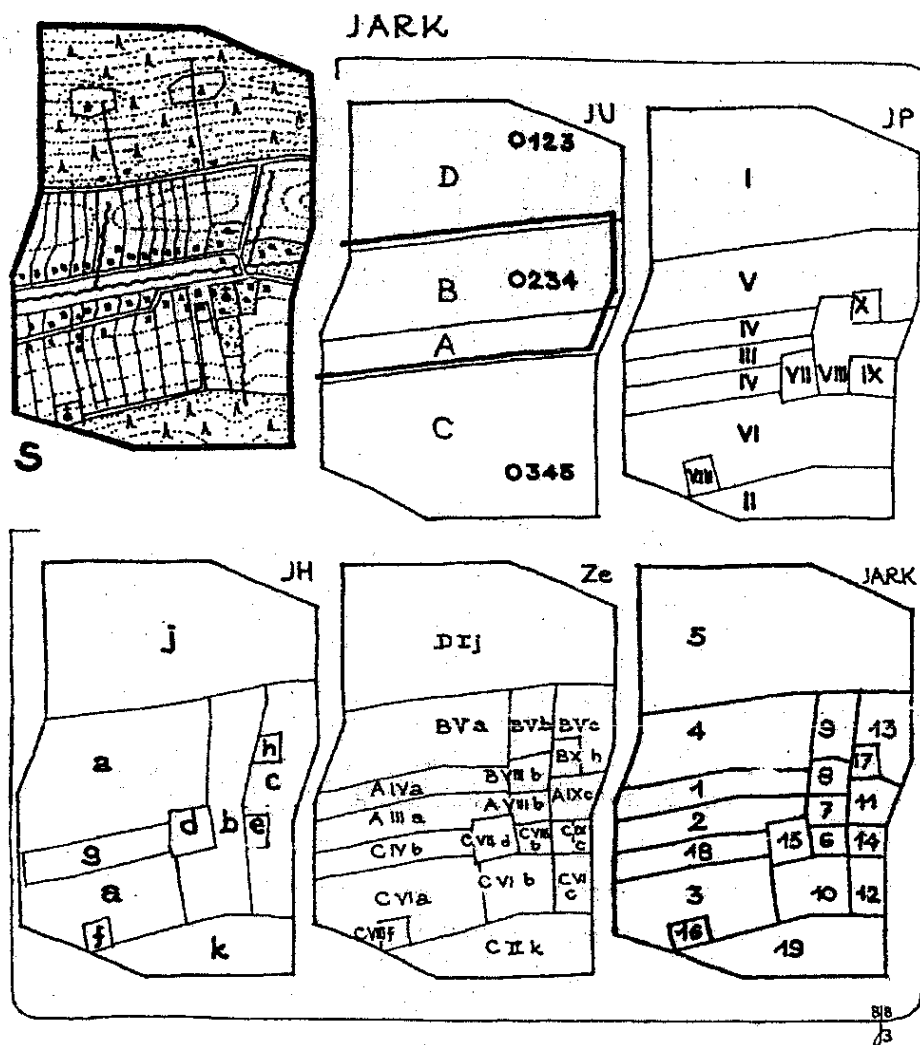
Ilustracje

¹ Na rysunkach przedstawiono projekt rehabilitacji rynku w Widawie z oznaczeniami na planie : 1/budynki projektowane ,2/budynki istniejące ,3/budynki podlegające modernizacji ,4/budynki wymagające nadbudowy.

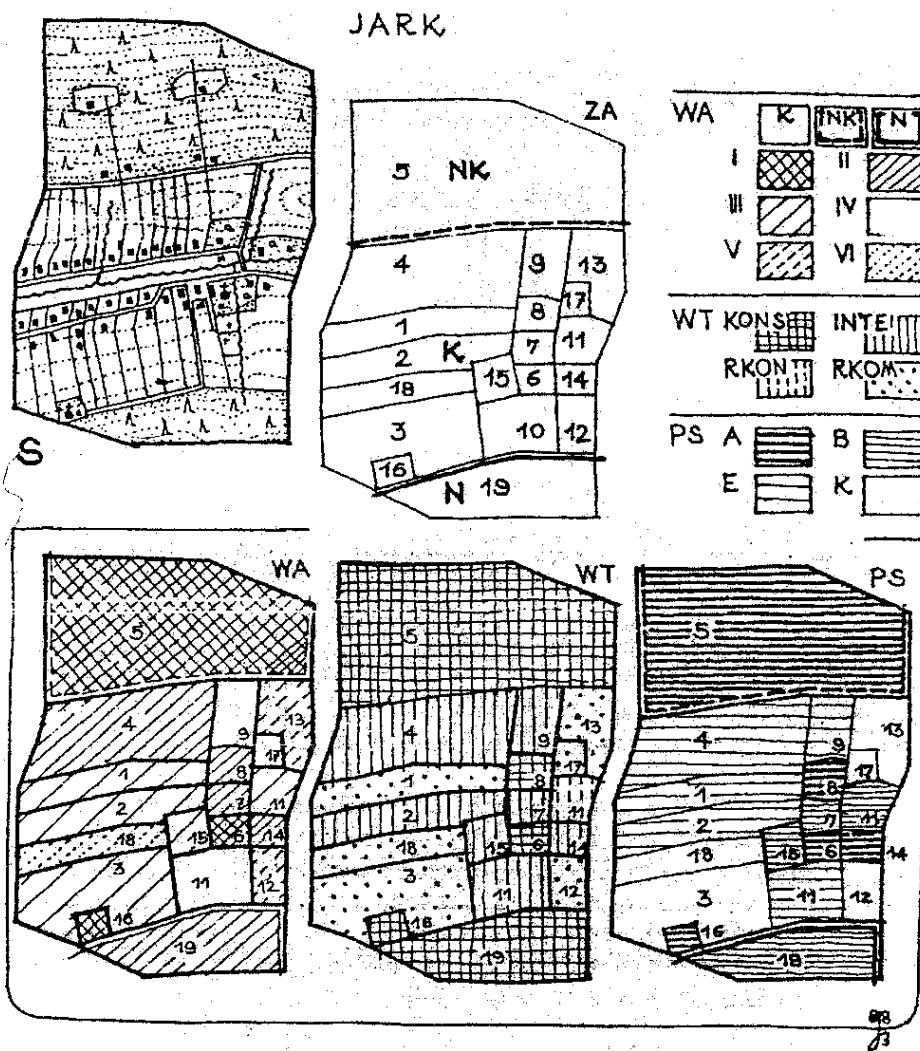
Tablica 1



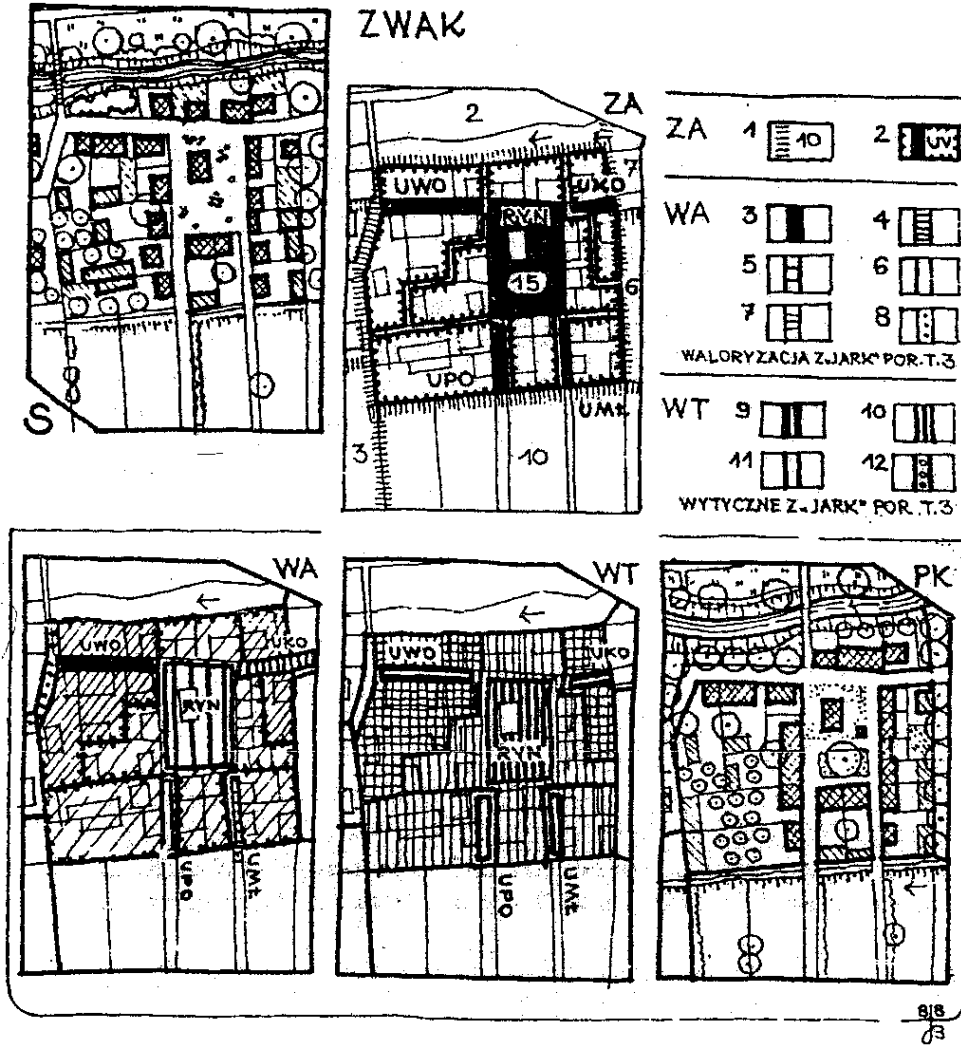
Tablica 2

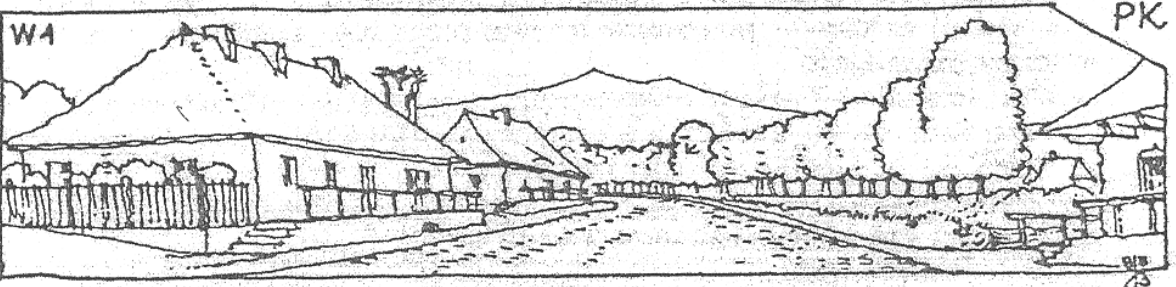
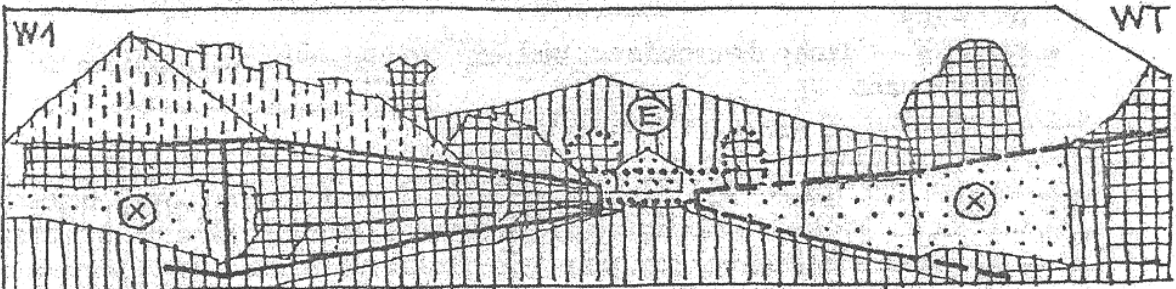
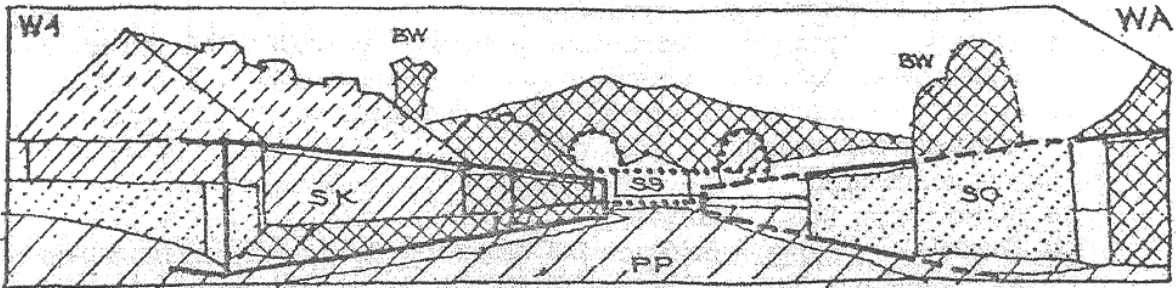
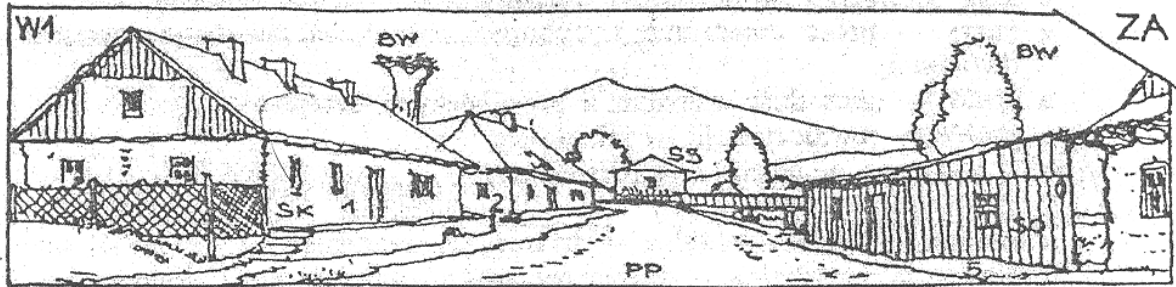
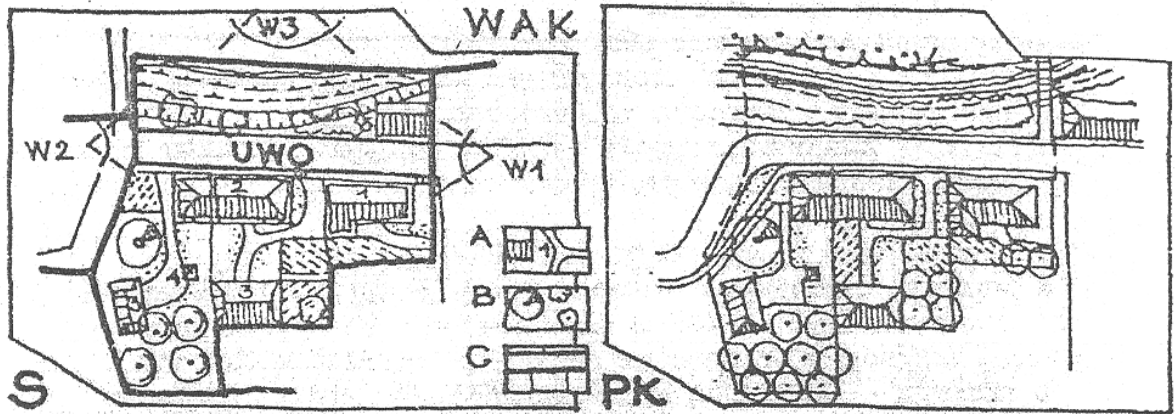


Tablica 3



Tablica 4





KRYTERIA WALORYZACJI

Opracowane zostały zgodnie z – mającą ustaloną pragmatykę – metodyką postępowania (metoda JARK-WAK, J. Bogdanowskiego wyróżniająca trzy podstawowe etapy działania: zasób – waloryzacja – wytyczne).

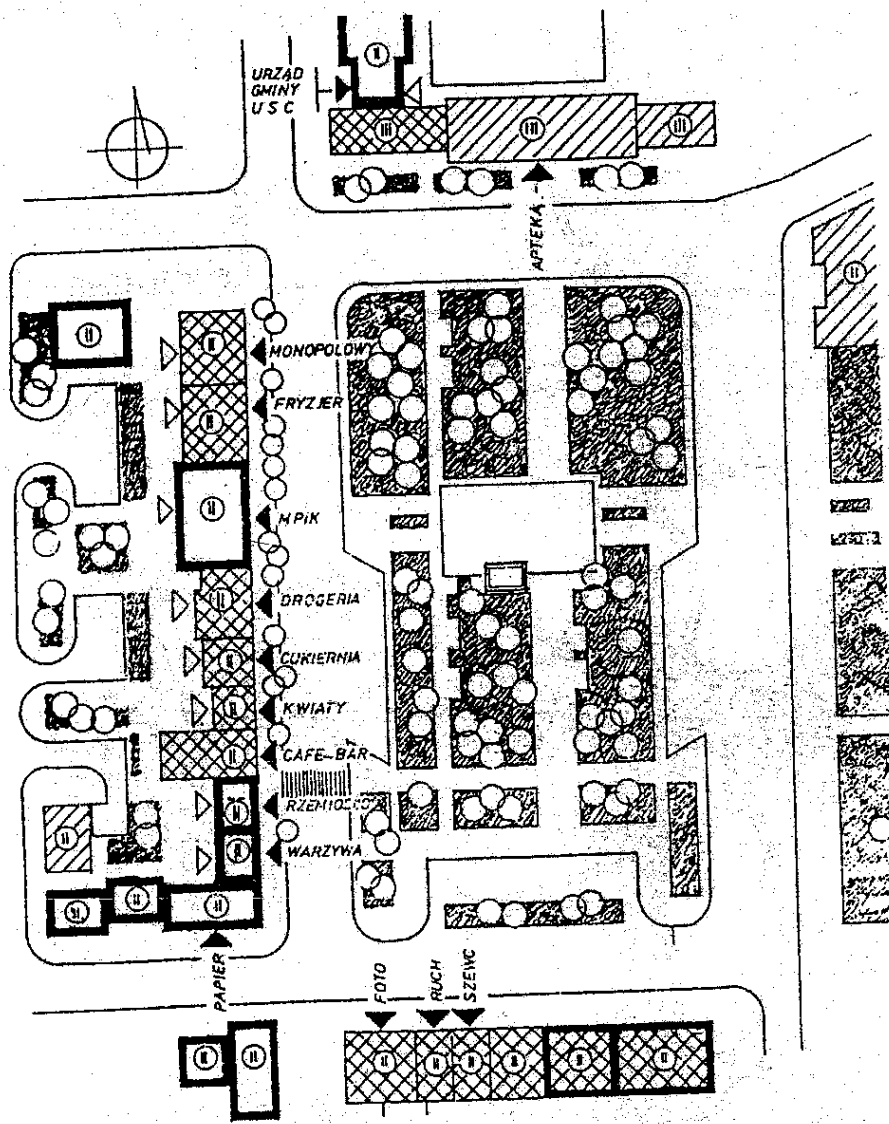
Stopień wartości	Kryterium wartości
I.	Dobrze zachowana substancja, forma i treść
II.	Dewastowana substancja, forma i treść
III.	Zdewastowane elementy (jak wyżej) 50% / 50%
IV.	Układy współczesne nie budzące zastrzeżeń konserwatorskich
V.	Układy współczesne z zachowanymi elementami historycznymi
VI.	Układy współczesne sprzeczne ze śladami historycznymi

Objęły one oceny całych miejscowości w odniesieniu do 8 podstawowych zasobów dziedzictwa kulturowego, a mianowicie:

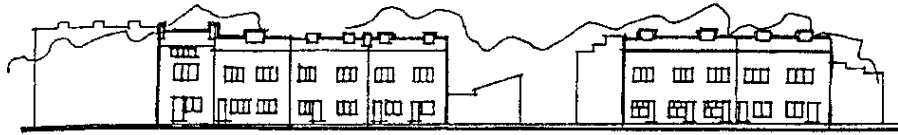
archeologii, historii, układów ruralistycznych i urbanistycznych, architektury i budownictwa, zabytków ruchomych, etnografii i krajobrazu kulturowego.

W wyniku takiego działania otrzymano podział na kategorie wartości określone tu jako:

- miejscowości z zachowanym krajobrazem kulturowym zabytkowym (I, II),
- miejscowości z krajobrazem kulturowym o cechach zabytkowych (II, III),
- miejscowości z krajobrazem kulturowym tradycyjnym (III, IV),
- miejscowości z krajobrazem kulturowym z zachowanymi elementami zabytkowymi (V, VI).



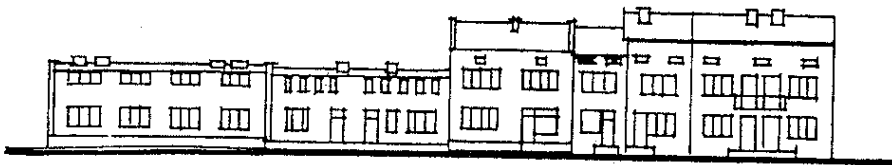
- | | | | |
|---|---|---|---|
| □ | 1 | ▨ | 3 |
| ▨ | 2 | ▩ | 4 |



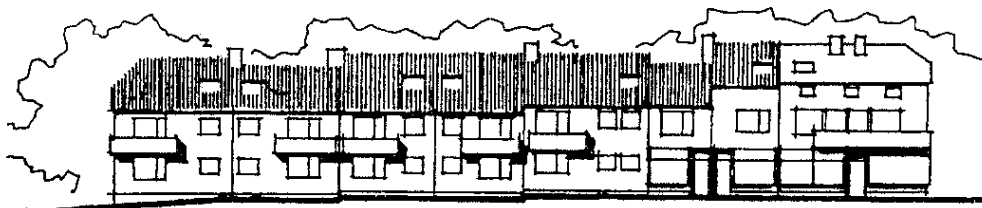
INWENTARYZACJA



MODERNIZACJA





INWENTARYZACJA

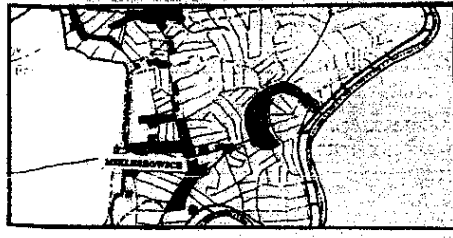


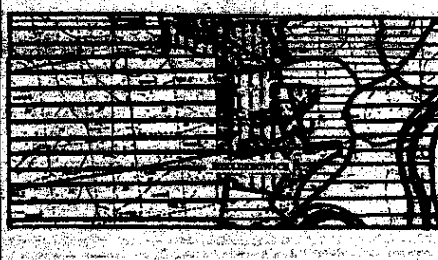


MODERNIZACJA

I KRAJOBRAZ				METRYKA 1.1	IDENTYFIKATOR	NAZWA MIEJSCOWOŚCI	MIKLUSZOWICE						
Lp.	Kodyfikacja			Nazwa JARK	Zasób			Waloryzacja					
	Regionalizacja krajowa	ZJARK msp. urad.	JARK		JU	JP	JH (wg n. 5.3)	Wartość potencjalna zabytkowa			Wsp.		Miesz.
1	2	3	4	5	6	7	8	9	10	11	12	13	14
1	Nisza	2813/2814	7.1	Zabudowa tradycyjna - z białociem i pagórami	6 Tu Hp	7 Zc M	7.1 hzw M	+					
2	Nadwiślańska	2813/2814	7.2	Zabudowa współczesna	6 Tu Hp	6 Zc M	7.2 hrp M						+
3	512.41	2813/2814	7.3	Rozciąg pół	6 Tu Hp	25 Lr	7.3 hrp M				+		
4		2813/2814	7.4	Rozciąg pół nad Rabią	5 Tu Rz	25 Lr	7.4 hrp M				+		
5		2813/2814	7.5	Szarzawce Raby	5 Tu Rz	25 Lr	7.5 hrp M				+		
6		2813/2814	7.6	Miękinywałe Raby	2 Tu R	8 Zu R	7.6 hrp M				+		
7		2813/2814	7.7	Rozciąg pół	6 Tu Hp	25 Lr	7.4 hbl M				+		
8		2813/2814	7.8	Łąki i łąki	5 Tu Rz	25 Lr	7.4 hbl Zn				+		
9		2813/2814	7.9	Miękinywałe Raby	2 Tu R	9 Zu R	7.4 hbl M				+		

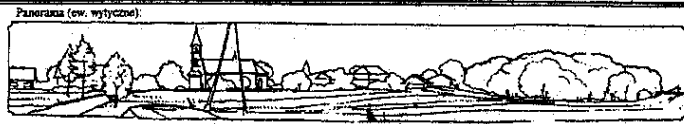
II	Zdjęcie lub rysunek panoramiczny	
III	Strefy w ujęciu panoramy: A/II KONS B/IV INTE	

KARTA DZIEDZICTWA KULTUROWEGO MIEJSCOWOŚCI
OPRACOWAŁ (DATA): Zdzisław Myszowski, 1993 r.

I KRAJOBRAZ		METRYKA 1.2	IDENTYFIKATOR	NAZWA MIEJSCOWOŚCI	MIKLUSZOWICE
1. Najbardziej charakterystyczny stan historyczny		2. Stan aktualny			
					
3. Zasób (JARK):		4. Waloryzacja:			
					

KARTA DZIEDZICTWA KULTUROWEGO MIEJSCOWOŚCI
OPRACOWAŁ (DATA): Zdzisław Myszowski, 1993 r.





VII WIEŚ - RURALISTYKA METRYKA 7.1 IDENTYFIKATOR NAZWA MIEJSCOWOŚCI MIKLUSZOWICE

I Dane ogólne					
Pierwsza wzmianka, lokalacja:		Status administracyjny:	Liczba mieszkańców	Powierzchnia:	Województwo
II Powstanie, główne fazy rozwoju:					
III Charakterystyka układu ruralistycznego					
1. Typ układu zabudowy:					
a) historyczny: <i>zwarta, wielodrzwi</i>					
b) dominujący: <i>zwarta, wielodrzwi</i>					
2. Rzut/pł:					
a) historyczny: <i>promienisty</i>					
b) dominujący: <i>promienisty</i>					
3. Parcelacja - komasacja:					
4. Układ dróg: <i>droga tranzytowa pn.-pd. omija od zachodu wieś. Dawna droga o tym kierunku stanowi ci wst., ścieżki dróg poprzecznych.</i>					
5. Układ zabudowy w działkach: <i>szczytowej (przezwał)</i>					
6. Dominujące cechy architektoniczne zabudowy:					
a) historyczne: <i>deski drewniane, szczytowe białe, rowyze malowane na brązowo. Okrągłe ganki od frontu. Dachy czterospadowe, pierwotnie szarychy, następnie dach. ceram.</i>					
b) współczesne: <i>wielokąt typów, murwane, otworowe ogrodzenia o różnorodnych formach.</i>					
7. Układ wodny: <i>Raba stanowi wschodnią granicę wsi.</i>					
8. Układ zieleni (wzrostki przydrożne): <i>Puszczka Niepołowicka stanowi zachodnią granicę wsi. Na kopcu nad Rabą wieloletnia lipa - pomnik przyrody.</i>					
IV Wykazanie się obiektów (wg legendy):					
A. Historyczne istniejące:					
1. Lp.	2. Rodzaj:	3. Data:	4. Styl:	5. Stan zachowania:	
1	Kościół parafialny p.w. św. Jana Chrzciciela.	1838 - 1863	historyczne	dobry	
2	Grodzisko	wczesnośredniowieczne		całkowicie	
B. Nie istniejące, potwierdzone źródłami:					
1. Lp.	2. Rodzaj:	3. Data:	4. Styl:	5. Rodzaj źródła:	
1	Kościół par. p. w. św. Jana Chrzciciela	ok. 1455 r.	gotycki, drewniany	MgP/100	
V Panorama (ew. wytyczne):				VI Odwołanie do metryk:	
				VII Nr i data rejestru:	

KARTA DZIEDZICTWA KULTUROWEGO MIEJSCOWOŚCI
OPRACOWAŁ (data): Zbigniew Myczkowski, 1995 r.

VII WIEŚ - RURALISTYKA METRYKA 7.2 IDENTYFIKATOR NAZWA MIEJSCOWOŚCI MIKLUSZOWICE

Podstawowe dane kartograficzno-planistyczne i kompozycyjne

A. Stan historyczny:		B. Stan istniejący:	
			
Legenda:	Legenda:	Legenda:	Legenda:
C. Zdob.	D. Wąbryniec:		

KARTA DZIEDZICTWA KULTUROWEGO MIEJSCOWOŚCI
OPRACOWAŁ (data): Zbigniew Myczkowski, 1995 r.

Legenda do tabeli: WYBRANE ELEMENTY KRAJOBRAZU W FAZACH HISTORYCZNYCH

Pokrycie terenu

- | | |
|------------------------|-----|
| 1. las zwarty | I |
| 2. las pocięty | II |
| 3. enklawy drzewostanu | III |
| 4. obszar bezleśny | IV |

Układ ruralistyczny / urbanistyczny

1. Ruralistyka – wieś:

I. Zwarta

- A. Placowa
- B. Wielodrożna



II. Skupiona

- A. Pasmowa
- B. Wielopasmowa
- C. Przysiółkowa



III. Rozproszona

- A. Wieloprzysiółkowa
- B. Samotnia



2. Urbanistyka – miasto



Kulturowe formy pokrycia terenu

- | | |
|-------------------------|---|
| 1. brak zabudowy | 1 |
| 2. zabudowa zwarta | 2 |
| 3. zabudowa skupiona | 3 |
| 4. zabudowa rozproszona | 4 |

Rozłóg pól/układ zabudowy

Rozłóg pól

- promienisty
- dzielinowy
- niwowy
- lanowy
- nieregularny
- nieustalony



Układ wodny

- rzeka
- staw
- jezioro
- młynówka
- kanal
- bagno – moczary



Drogi i mosty

- trakt
- droga lokalna
- grobla
- przewóz
- most

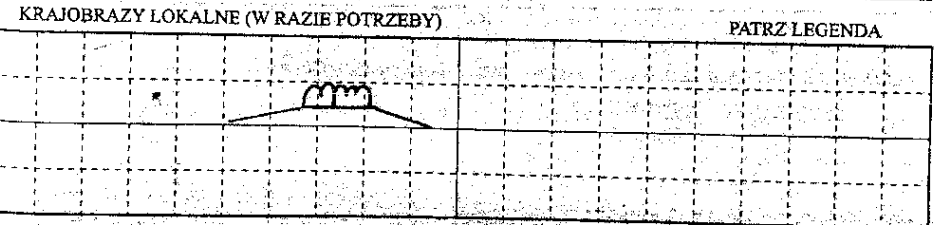
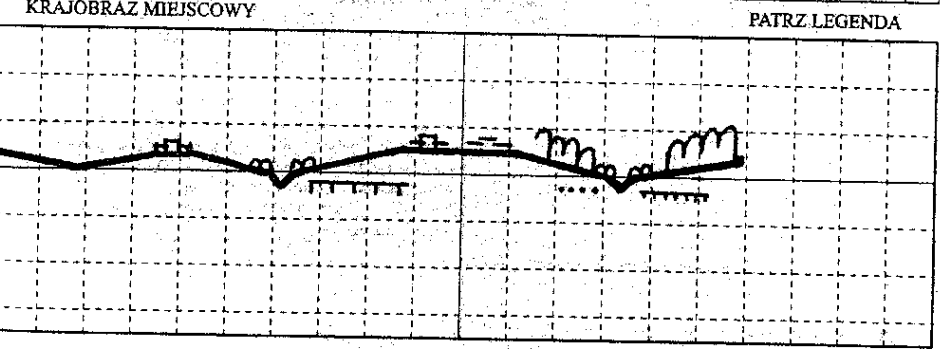


KARTA KRAJOBRAZU KULTUROWEGO WSI

Numer:

Miejscowość: RZESZOTARY	Gmina: Świątnik Górny Województwo: KR
Region fizjograficzny według J. Kondrackiego: Pogórze Karpackie (29) / Pogórze Wielickie (29 1)	
Region JARK według J. Bogdanowskiego: Mezoregion ZJARK (2921) / Mikroregion PJARK (B) / Typ IV/3-Nh	

OBIEKTY	PATRZ LEGENDA															
	●	⊕	●	●	⊕	⊕	⊕	⊕	⊕	⊕	⊕	⊕	⊕	⊕	⊕	⊕
Okres lokacji																
Stan za Długosza						X		X	X				X			
Mapa Miega															X	X
Kataster						X	X								X	X
Mapa WIG															X	X
Stan aktualny						1	16	5		I					I	X
Ocena																III



WYDANE ELEMENTY KRAJOBRAZI W FAZACH HISTORYCZNYCH PATRZ LEGENDA

	OKRES LOKACJI	DŁUGOSZ	MAPA MIEGA	KATASTER	MAPA WIG	STAN AKTUALNY	OCENA
Pokrycie terenu		II	II/2	III/3/4	III/3/4	III/3/4	V
Układ ruralistyczny / urbanistyczny			⊕/..	⊕/..	⊕/..	⊕/..	III
Rozłóg pól / układ zabudowy				⊥	⊥	⊥	V
Układ wodny		○○○	○○○				VI
Drogi i mosty		—	—	—	—	—	V

DZIENNIK STUDENCKIEJ PRAKTYKI ZAWODOWEJ

Przebieg praktyki - karty tygodniowe

.....
nazwa jednostki organizacyjnej

KARTA TYGODNIOWA PRAKTYKI

Data	Godziny od – do	Opis wykonywanych prac, powierzonych obowiązków i pełnionych funkcji	Uwagi, obserwacje i wnioski praktykanta odnośnie do wykonywanych zadań

.....
pieczęć jednostki organizacyjnej i podpis

.....
nazwa jednostki organizacyjnej

KARTA TYGODNIOWA PRAKTYKI

Data	Godziny od – do	Opis wykonywanych prac, powierzonych obowiązków i pełnionych funkcji	Uwagi, obserwacje i wnioski praktykanta odnośnie do wykonywanych zadań

.....
pieczęć jednostki organizacyjnej i podpis

.....
nazwa jednostki organizacyjnej

KARTA TYGODNIOWA PRAKTYKI

Data	Godziny od – do	Opis wykonywanych prac, powierzonych obowiązków i pełnionych funkcji	Uwagi, obserwacje i wnioski praktykanta odnośnie do wykonywanych zadań

.....
pieczęć jednostki organizacyjnej i podpis

.....
nazwa jednostki organizacyjnej

KARTA TYGODNIOWA PRAKTYKI

Data	Godziny od – do	Opis wykonywanych prac, powierzonych obowiązków i pełnionych funkcji	Uwagi, obserwacje i wnioski praktykanta odnośnie do wykonywanych zadań

.....
pieczęć jednostki organizacyjnej i podpis

.....
nazwa jednostki organizacyjnej

KARTA TYGODNIOWA PRAKTYKI

Data	Godziny od – do	Opis wykonywanych prac, powierzonych obowiązków i pełnionych funkcji	Uwagi, obserwacje i wnioski praktykanta odnośnie do wykonywanych zadań

.....
pieczęć jednostki organizacyjnej i podpis

.....
nazwa jednostki organizacyjnej

KARTA TYGODNIOWA PRAKTYKI

Data	Godziny od – do	Opis wykonywanych prac, powierzonych obowiązków i pełnionych funkcji	Uwagi, obserwacje i wnioski praktykanta odnośnie do wykonywanych zadań

.....
pieczęć jednostki organizacyjnej i podpis

Sprawozdanie z pobytu na praktyce zagranicznej – min. 4 str.

Sprawozdanie z udziału w obozie naukowym lub w pracach badawczych powiązanych z programem praktyki – min. 4 str.

.....
pieczęć jednostki organizacyjnej

.....
miejsowość, data

POTWIERDZENIE ODBYCIA PRAKTYKI ZAWODOWEJ
(wpisuje zakładowy opiekun praktyki)

Imię i nazwisko studenta

Kierunek studiów

Rok, poziom i forma studiów

Nr albumu

Student/ka Wydziału Kształtowania Środowiska i Rolnictwa, Zachodniopomorskiego
Uniwersytetu Technologicznego w Szczecinie, odbył/a praktykę zawodową w:

.....
.....

w okresie od do

- Merytoryczny zakres praktyki:

.....
.....
.....
.....
.....
.....

- Opinia o studencie

.....
.....
.....
.....
.....
.....

Proponowana ocena

.....
podpis i pieczęć przełożonego / opiekuna praktyki

ZALICZENIE PRAKTYKI

(wpisuje uczelniany opiekun praktyki)

Zagadnienia zrealizowane podczas praktyki zawodowej spełniają w stopniu*:

- niedostatecznym
- dostatecznym
- dostatecznym plus
- dobrym
- dobrym plus
- bardzo dobrym

Efekty uczenia się:

1.
2.
3.
4.
5.

przewidziane dla praktyki zawodowej dla kierunku:

.....

Ocena:

ECTS:

Praktykę zawodową zaliczam/praktyki zawodowej nie zaliczam* w dniu:

.....
pieczętka i podpis uczelnianego opiekuna praktyki

*właściwie zaznaczyć

**MIEJSCE NA ZAŁĄCZENIE UMOWY O REALIZACJI
PRAKTYKI**